



Slávne kúpele Slovenska

Matúš Dulla (ed.)
Martin Kostelník
Maroš Semančík
Ľubomír Mrňa
Veronika Kapišinská
Zuzana Labudová
Denis Haberland
Peter Szalay
Katarína Haberlandová
Peter Klinec
Alexandra Klimeková
Tomáš Bujna
Martin Zaiček
Jana Pohaničová
Slávka Hudáková
Ľudmila Husovská

Gyógyfürdő
és környéke

Szliács

Heilbad
mit nächster Umgebung.

Utánzás tilos.



Nachdruck verboten.

Pannonia. Otthon. Fürdőház. Dankovszky. Pest. Pestszárnny. Üdvözlégy. Üvegházak.
Hungaria. Buda. kávéház és Étterem. Izr. vendéglő.

Sliach na názornej pohľadnici v čase rozkvetu na začiatku 20. storočia – z budov popísaných svojimi uhorskými menami sa zachovali vlastne len tie v strede obrázka

Kúpele Sliach

Obec Sliach vznikla v roku 1959 zlúčením historických obcí Hájniky a Rybáre a v roku 1969 dostala štatút mesta. Vlastné kúpele Sliach vznikli ako samostatná enkláva ležiaca kúsok východne nad susednou obcou Rybáre vo výške 386 m n. m.

Až do 18. storočia však kúpele zväčša nazývali Rybárske kúpele, napríklad aj v názve diele Carla Otta Mollera *De Thermis Ribariensibus* z roku 1722. Tak o nich píše aj David Wipacher v knihe *De Thermis Ribariensibus in Hungariae* (1763). Pod názvom Sliach sa vtedy uvádzal len chotár, v ktorom sa liečivé pramene nachádzali.

Sliacke kúpele nazývali aj slovenskými Lurdami a v čase najväčšieho rozmachu začiatkom 20. storočia tu stálo viac ako 15 objektov. Väčšina z nich sa rozkladala pozdĺž vrstevníc s orientáciou hlavných fasád v smere východ – západ. Obklopoval ich rozsiahly park s alejami a voľnou výsadbou, pôvodne až o rozlohe 60 hektárov. Pre svoju jedinečnú polohu kúpele ospevovali aj ako miesto, ktoré inšpiruje literátov a umelcov vôbec. Najznámejšou básnickou oslavou Sliacha sú verše Pavla Orságha Hviezdoslava „*Jak tu slastno, jak tu milo v šumnom Sliachi. Nebež, neleť kratochvílo.*“ alebo Sládkovičove tu vytvorené verše z Maríny: „*Ja sladké túžby, túžby po kráse, spievam peknotou nadšený...*“.

Prvá zmienka o sliackom prameni, ľudovo nazývanom *Burcut*, sa spomína v listine kráľa Belu IV. z roku 1254. Na prelome päťdesiatych a šesťdesiatych rokov 15. storočia o nich písal Aeneas Silvius Piccolomini (neskorší pápež Pius II.) vo svojom diele *Cosmografia* (Piccolomini, 1503) a navštívil ich mal údajne v roku 1478 aj kráľ Matej I. Korvín s manželkou Beatrix. Zmienku o kúpeľoch nájdeme vo všetkých vtedajších významných geografických či balneologických dielach (Agricola, 1546, Wernher, 1549, resp. 1974).

O liečivej sile prameňov, ktoré medzi dedinským ľudom boli známe aj ako „smrtiace“, lebo z nich vychádzali silné výpary a v ich blízkosti boli časté nálezy mŕtvych vtákov a drobných zvierat, sa zmieňuje okrem iných aj Matej Bel. Uvádza sa, že na svete sú známe len tri ďalšie miesta, v ktorých vyvierajú podobné minerálne pramene prirodzenej izotermickej teploty s vysokým obsahom kyslíčnika uhličitého (Borbély, 2013).

Najneskôr od 17. storočia sa začalo s využívaním prameňov na liečenie, v roku 1711 bol Zvolenskou stolicou vymenovaný zvláštny kúpeľný inšpektor. Carl Otto Moller sa v diele *De Thermis Ribariensibus* z roku 1722 zmieňuje o sírnych a kamencových ložiskách (Rebro, 2000). V roku 1812 (niekde sa uvádza, že až 1819) Zvolenská stolica postavila prvú ubytovňu s názvom Buda (dnešná Bratislava) a v roku 1820 kúpeľný dom. V roku 1823 sa na Sliachi liečil arcivojvoda a uhorský palatín Jozef Habsburský s manželkou Dorotou, na počesť ktorej dostal prvý regulovaný pitný prameň názov Dorothea (Bystrica). Liečbu v tom čase už riadil sezónny lekár, liečili sa tu najmä choroby kožné a močové, reumatické, hemoroidy, nervové, kĺče, ochmutia, astma a pľúcne katary.

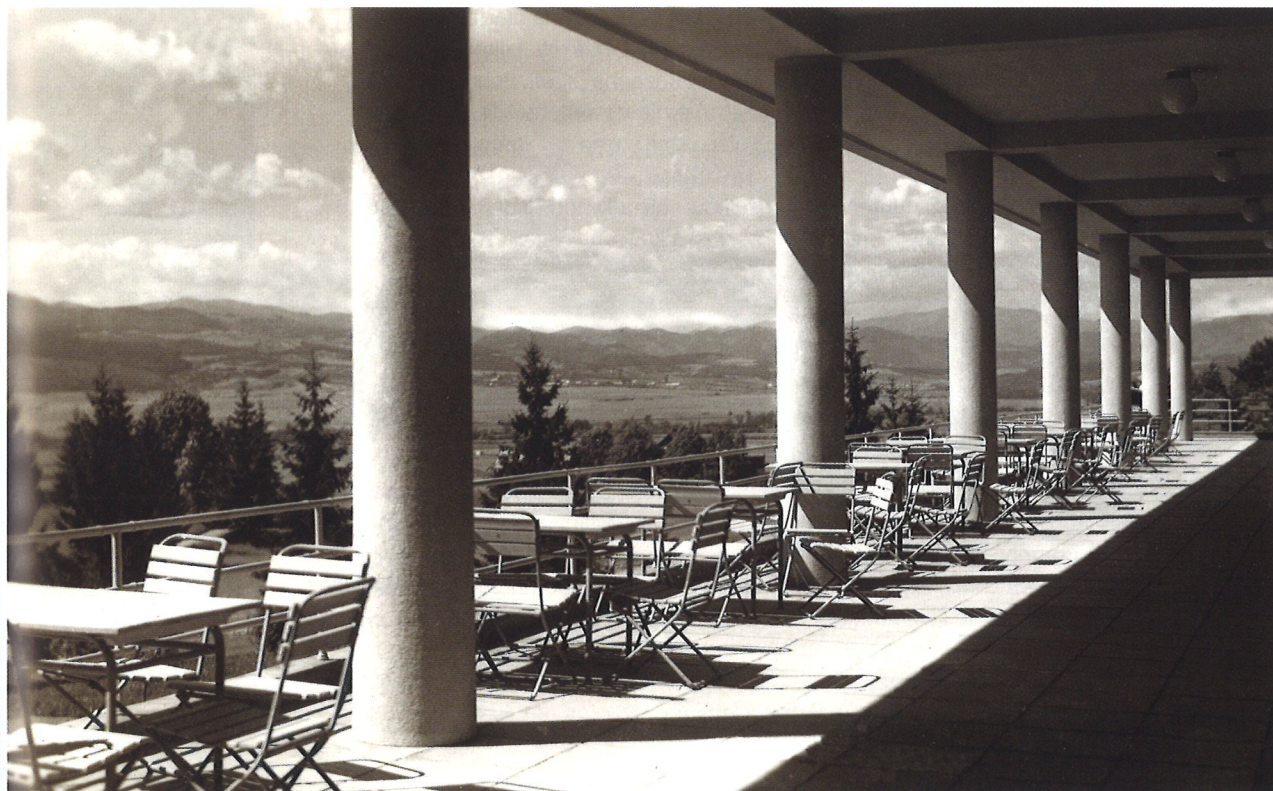
V roku 1830 sa kúpele dostali čiastočne do majetku Uhorskej kráľovskej dvornej komory, časť územia patrila Banskobystrickému panstvu a časť územia patrila dvornej radkyni, grófke Thökölyovej. Už v roku 1850 však kúpele predali

Ludwígoví Ketschovi, ale dozor nad nimi zabezpečoval naďalej Banský a lesný úrad v Banskej Štiavnici v osobe jeho riaditeľa Josefa Russegera až do roku 1863. V tom čase prežíval Sliač svoj prvý rozkvet, Russegerovou zásluhou založili kúpeľný park, obnovili kúpeľnú budovu s bazénmi, ktorej sa vtedy hovorilo „bankárňa“ podľa toho, že tu kúpeľný lekár prikladal na telo banky – poháriky dnom hore, aby vytiahli chorobu z tela (Jirout, 1929). Vtedy postavili aj neskoroklasicistický hotel Krásna Pešť, v súčasnosti Detva. O úrovni a spôsobe v tom čase poskytovanej liečby, účinkoch prameňov, služieb a rozsahu objektivej skladby kúpeľov nám podáva podrobnú správu milá knižočka doktora J. W. Fischhofa z roku 1847 pod názvom *Sliačsdas Pymont Ungarns – wie es wirkundwie es angewendetwerdensoll*, ktorú napísal podľa vlastných skúseností „pre praktických lekárov a pre všetkých tých, ktorí chcú využiť vynikajúce sliačske liečivé pramene s dobrým úspechom“ (Fischhof, 1847). Fischhof píše, že do kúpeľov sa prichádzalo cez topoľovú aleju a pred zrakom hostia sa postupne objavovali jednotlivé objekty areálu: liečivé pramene, mlyn a na čistine kopca prízemná budova hostinca (tratória), vľavo kúpeľný dom, vpravo krčma. V hostinci sa nachádzal byt nájomcu hostinca, komora, kuchyňa a jedáleň s nápisom Restauration, nad ktorým boli umiestnené bicie hodiny, ktoré, ako sa hovorievalo, „išli tak dobre ako slnečné hodiny na kúpeľnom dome“. Vedľa hostinca stáli budovy maštale a vozovne a pri nich zeleninová záhrada. Povyše za hostincom sa nachádzal objekt Amáliinho dvora, tzv. „Tékeličky“, letnej rezidencie grófký Thökölyovej a medzi stromami (pod Pešťou), avšak s výhľadom do okolia, dom pre dve rodiny, s milým názvom zur Zufriedenheit (Údvôzligy alebo vila Nazdar, tiež Serenička). Amáliin dvor, dvojpodlažný objekt situovaný v strede ružovej záhrady, obsahoval na prízemí bohato dekorovanú sálu na spoločenské stretnutia. Hlavnú budovu areálu kúpeľov Fischhof opisuje ako kamenný prízemný kúpeľný dom s otvoreným podstreším a svetlíkom. Mal tri za sebou radené bazény, po stranách s kabínami na prezliekanie. V najteplejšom prameni – bazéne Dominorum (Hermbad) sa kúpali šľachtici, mešťania sa kúpali v bazéne Civium (Bürgernbad) a vidiečania v bazéne Rusticorum (Bauernbad). Vtedy ešte mimo kúpeľného domu bol žľabom odvádzaný najstudenší prameň do malého prístreška, v ktorom sa kúpali nevoľníci a najchudobnejší roľníci (Volksbad). Každý rok na jar si pri tomto kúpeli dávali miestni roľníci púšťať žilou ako prevenciu proti zápalom a horúčkam. Fischhof však túto metódu odsúdil a vyzýva k boju proti podobným poverám. Fischhof vo svojej knihe uvádza aj chemický rozbor liečivých prameňov s určením vhodnosti toho-ktorého prameňa na rôzne choroby a neduhy liečených hostí, objasňuje indikácie a kontraindikácie kúpeľov, poskytuje cenné rady, v ktorých bazénoch, ako dlho a ako často je potrebné absolvovať kúpeľné kúry.

V závere rozoberá dobovo milým spôsobom „zbrane na potláčanie nudy“, ktorými sú pre kúpeľných návštevníkov biliard, karty, šach a ostatné spoločenské hry, do ktorých sa majú zapojiť s radosťou všetci bez stavovského rozdielu. Dámy by rád

Terasa na prvej časti
komplexu Palace so širokým
výhľadom do Zvolenskej
kotliny (vľavo)

Liatinový balkón
na liečebnom dome
Bratislava (pôvodne Buda)





Fontána pred
funkcionalisticky prestavaným
liečebným domom Slovensko
(vľavo), za ním Bratislava
a Detva – záber asi
zo šesťdesiatych rokov
20. storočia

videl v ľahkých vzdušných halenkách, bez sťahujúcich nezdravých korzetov a pri hrách im odporúča, ak sa dá, mlčať, čo však vzhľadom na ženský naturel, považuje za nedosiahnuteľné. Nabáda na gymnastické hry a čítanie literatúry. Tu však upozorňuje hostí, aby čítali ľahší romantickejší žáner, ktorý zbytočne nezaťažuje ducha a dušu.

Pravdepodobne takúto atmosféru vyžarovali kúpele aj pri prvej krátkej návšteve Boženy Němcovej v septembri 1852, ubytovanej vtedy u farára Záhorského v Hájníkoch. Listy, ktoré písala deťom pri svojom druhom dlhšom pobyte priamo v areáli kúpeľov, v septembri roku 1855, dopĺňajú dobovú fresku kúpeľov, kúpeľných procedúr i života v okolí. Pravda, v čase jej pobytu zomrelo dolu v obciach mnoho obyvateľov na epidémiu cholery. V listoch sa sťažuje aj na drahotu, spomína i sťažnosti nemeckých hostí, že „*ti Slováci jsou nevlídní a zlodějská rota, ale já si nemám nač naříkati...*“ (Jirout, 1929). V rokoch 1844 – 1847 pôsobil v Rybároch ako vychovávateľ v zemianskej rodine Petra Bezegha „slávik Pohronia“ Andrej Sládkovič, spolužiak Sándora Petöfího z gymnázia v Banskej Štiavnici, ktorý tu napísal svoje nesmrteľné diela *Marínu* a *Detvana*. Na jeho pamiatku tu v parčíku pred vstupom do liečebného domu Palace stojí socha znázorňujúca Marínu od Tibora Bártfaya s nápisom *Tu mŕtva láska ožila*.

Vtedy sa tu liečilo viacero ďalších významných osôb, arciknieža Albrecht s manželkou, vojvodkyňou Hildegardou, Lajos Kossuth, spisovateľa Franz Grillparzer (1851 – 1853), János Arany a Imre Madách, srbská kráľovná Natália so synom Alexandrom z rodu Obrenovičov, neskorším srbským kráľom (1885 – 1886).

V roku 1855 pri prameni Adam postavili klasicistickú Kaplnku svätej Hildegardy peristylového typu. V roku 1870 kúpila kúpele akciová spoločnosť z Banskej Bystrice, ktorá vtedy upadajúce kúpele pozdvihla a investovala do nových stavieb a adaptácií. Postavili hotel Hungaria (1873, po prestavbe nesie názov Slovensko), staršiu vilu Bellevue, ktorá stála približne na mieste dnes opustenej budovy riaditeľstva kúpeľov, nadstavali o hrazdené poschodie.

Už v roku 1878 prešli kúpele opäť pod nového vlastníka – viedenskú stavebnú akciovú spoločnosť, ktorá ich v roku 1882 predala Georgovi Andreasovi Lenoirovi, majiteľovi chemickej továrne vo Viedni a hotela Meranohof v Merane. Počas Lenoirovho pôsobenia kúpele opäť prežívali konjunktúru. V roku 1889 postavili hotel Pannonia (v súčasnosti Poľana) a najstarší hotel Buda nadstavali o jedno poschodie. V roku 1891 zriadili skleník na okrasné rastliny a upravili kúpeľný park. Hotely Pešť, Buda a Hungária prepojili v úrovni druhého podlažia dreveným premostením a Hungariu podobne spojili prízemným prístreškom s kúpeľnou budovou. Ešte koncom 19. storočia postavili už zaniknuté súkromné hotely Tatra (1882), Bristol (1894) a Metropol. V roku 1893 Lenoir daroval kúpele svojmu rodnému mestu Kassel s podmienkou zriadiť z výnosov kúpeľov mestský sirotinec (Jirout, 1929).

Od zimy 1895 do jari 1896 stavali nový kúpeľný dom kamenno-drevenej konštrukcie s centrálnou polygonálnou kupolou, so svetlíkmi a s bazénmi radenými vedľa seba. Rokom 1904 je datovaný v blízkosti kúpeľného domu postavený hotel Othon, neskôr Národný dom. Poslednou výraznejšou modernizáciou pred prvou svetovou vojnou bolo zriadenie kanalizácie a vodovodu. V roku 1919 sa areál kúpeľov stal súčasťou bojov medzi „boľševickými tlupami“ (teda vojskom Maďarskej republiky rád), ktoré

tu mali umiestnené delové batérie a československým vojskom. Tie boli zakopané pri Radvani a mali rozkaz šetriť pri ostreľovaní kúpeľných budov, čo boje predĺžilo (Jirout, 1929). Po upokojení pomerov došlo za prvej ČSR k postupnej obnove kúpeľných objektov, štát totiž v roku 1922 kúpele odkúpil. Vtedy dostali všetky hotely telefón, elektrické osvetlenie a splachovacie záchody. Zrekonštruovali kúpeľnú budovu a slnečné a vzdušné kúpele preložili na lúku nad Poľanu a v roku 1923 k nim pristavili drevený pavilón so sprchami a s kabínami. Pravdepodobne na ich mieste vybudovali dodnes fungujúce kúpalisko (1929 – 1936). V roku 1928 „Tekeličku“ adaptovali na vilu Amáliu s prvkami neskorej lineárnej secesie a pri stanici v Rybároch postavili Grandhotel Škubňa.

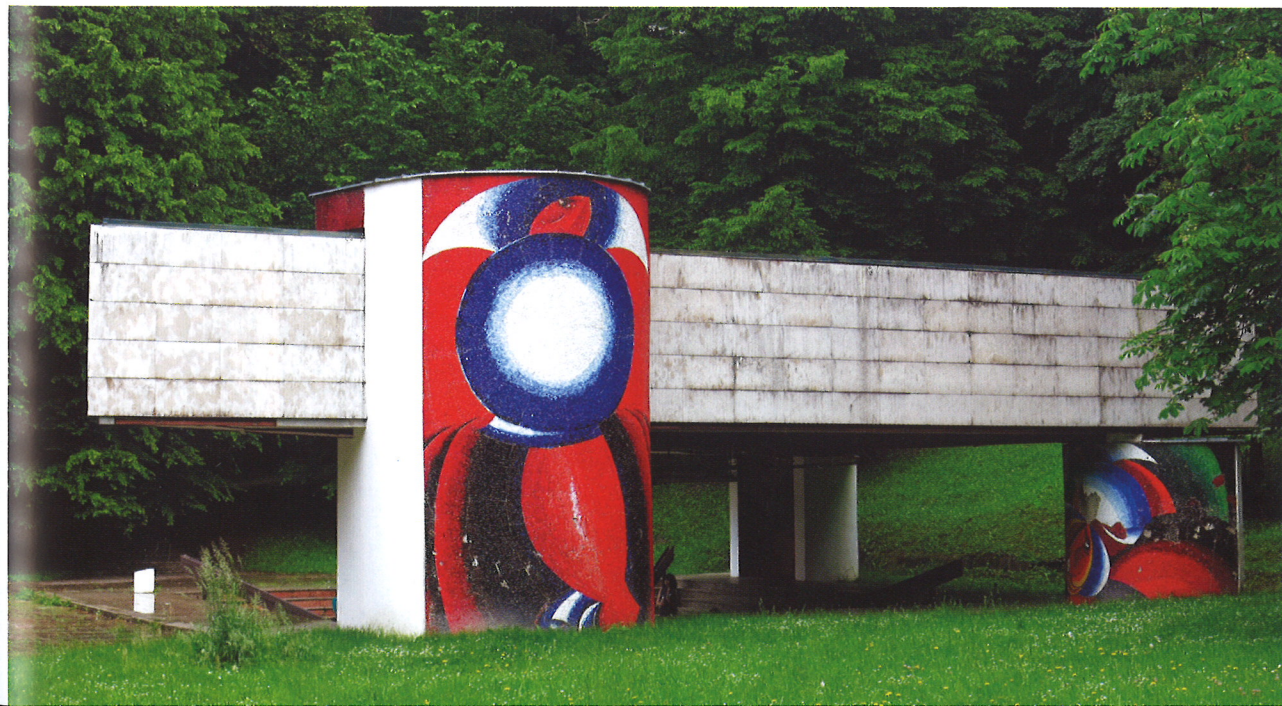
V rokoch 1925 – 1929 postavili v Sliachi prvú reštauračno-spoločenskú časť veľkého moderného liečebného domu Palace zvanú Dvorana a hneď potom (1929 – 1937) stavali hotelovú časť. V roku 1933 začali stavať nový kúpeľný dom, ktorého dostavbu ukončili až v roku 1960 prepojením v úrovni druhého poschodia s funkcionalisticky prestavaným (1931) hotelom Slovensko (pôvodná Hungaria). Napriek bohatému programu výstavby a modernizácie kúpeľov však stále prevažovala mienka, že „kúpele nie sú doteraz tak zariadené, aby s dobrým svedomím mohli pozývať bohatých cudzincov“ (Jirout, 1929). Počas druhej svetovej vojny nedošlo na objektoch a zariadeniach k nijakým väčším poškodeniam, napriek tomu boli niektoré objekty z 19. storočia postupne odstránené alebo odstavené od prevádzky. V polovici päťdesiatych rokov čiastočne obnovili interiér liečebného domu Palace, viaceré hotely prešli obnovou (Poľana v roku 1973, Bratislava 1975) a k prvému kúpeľnému domu pristavali a dali do prevádzky kúpeľný dom II. (1994).

Kúpele prežili od päťdesiatych rokov 20. storočia svoje posledné vrcholné obdobie vďaka centralizovanému systému socialistického zdravotníctva, ktorý zabezpečoval stály prílev hostí a pacientov z celého bývalého východného bloku. Štát, ktorý obmedzoval slobodné cestovanie do zahraničia, aby to kompenzoval, venoval ich rozvoju zámerne nemalú pozornosť. Plne obsadené kúpele žili najmä počas letnej sezóny nadštandardným spoločenským a kultúrnym životom, hostí pravidelne zabávali hviezdy československej populárnej kultúry. Liečili sa tu najvyšší predstavitelia štátu i špičkové politické osobnosti východného bloku, napríklad Antonín Novotný, Klement Gottwald, Ludvík Svoboda, Alexander Dubček, Gustáv Husák či Nikita Sergejevič Chruščov, Leonid Iljič Brežnev či kambodžský princ Norodom Sihanuk, ale aj veliteľ skupiny francúzskych partizánov počas SNP, plukovník Georges B. Lanurien.

Do parku umiestňovali nové výtvarné diela. Osadzovali pamätníky a pamätne tabule (z ktorých mnohé už chýbajú), pripomínajúce pobyty významných hostí a medzníky historických udalostí. Národný umelec, skladateľ Ján Cikker, ktorý tu začal prácu na opere Mister Scrooge, vyhlásil, že sa tu v roku 1958 druhýkrát narodil.

Bezstarostnosť a nadnesené vízie, s akými sa pripravovala svetlá budúcnosť kúpeľov je zrejma zo zastavovacej štúdie z roku 1969 i z výsledkov urbanisticko-architektonickej štúdie z roku 1978 (Vitek, 1979). Okrem liečebného domu Palace, hotela Slovensko a kúpeľného domu nemal tu ostať kameň na kameni. Megalomanský prerod už aj tak veľkého kúpeľného areálu sa však neuskutočnil, jeho mĺkvym svedkom zostali len ruiny desaťročia nedokončeného hotela zarastené lesom južne od liečebného domu Detva.

V deväťdesiatych rokoch 20. storočia kúpele doplatili na problematickú privatizáciu, vlastnícke spory i pokles počtu kúpeľných hostí a viacero starších kúpeľných budov zostalo nevyužitých. Súčasné vedenie sa však usiluje sliackym kúpeľom, jedným z najvýznamnejších na Slovensku, vrátiť ich dávnu slávu a prosperitu. /DH



Dva pobyty Boženy Němcovej na Sliachi pripomína táto tabuľa na bočnej fasáde liečebného domu Bratislava



Pavilón nad prameňom Štefánik s farebnými mozaikami od Milana Laluhu

1/ Liečebný dom Palace

Sliač 717/4

1921 – 1931 a 1931 – 1937

Rudolf Stockar

Patrí medzi najvýznamnejšie stavby pražského architekta Rudolfa Stockara, ktorý pre kúpele spracoval aj regulačný zastavovací plán nového Sliača (1929). Celý objekt liečebného domu stavali v dvoch samostatných etapách a leží na severnom okraji kúpeľného areálu. V rokoch 1927 – 1931 vznikla sedempodlažná spoločensko-reštauračná časť s hospodárskym zázemím. Na pôdoryse tvaru písmena L tak vznikol dlho očakávaný moderný dvojúrovňový komplex, tzv. Dvorana, s tromi veľkými reštauračnými sálami, kaviarňami a barmi, ktoré sú opatrené galériami presvetlenými veľkými výsuvnými oknami. Z vonkajšej strany ich lemujú kryté kolonády alebo otvorené terasy.



Centrálne exteriérové schodisko spája obidve časti komplexu

Ústredná veža liečebného domu Palace



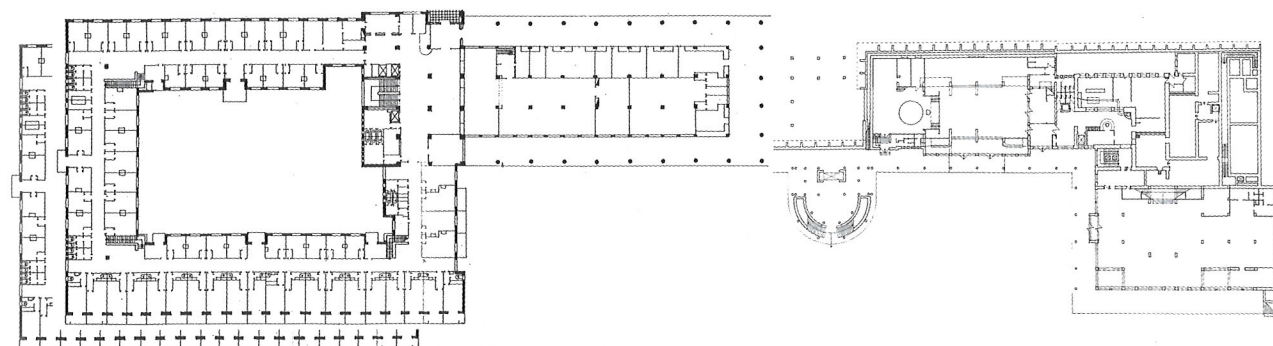
Južné kridlo s reštauráciami – jedálňami



Hotelová časť a hlavný vstup



Schodisko v hotelovej časti



Vpravo je pôdorys južnej, spoločenskej a stravovacej časti, ktorú postavili ako prvú; vľavo je pôdorys hotelovej časti

Na prízemí severného krídla bola divadelná sála, respektíve kino. Zo západnej galérie kina je prístupná otvorená lodžia, na ktorej vyhrávali hudobníci dolu na otvorenom parkete sa zabávajúcim hosťom. Zázemie objektu tvoril hospodársky dvor a kuchyne na každom podlaží. Nad prienikom obidvoch krídel vyrástla mohutná vežovitá stavba, ktorá napokon nebola postavená v uvažovanej výške. Na jej streche dodnes vidieť nápis KÚPELE SLIAC.

V rokoch 1931 – 1937 postavili druhú časť, päťpodlažné ubytovacie krídlo, čím vznikol dnešný 240 m dlhý objekt. V tejto časti je hotel s 249 izbami – má trojtraktovú dispozíciu a na severe vytvára uzavreté nádvorie. Izby boli zariadené s ohľadom na komfort a peňaženku hostí, v niektorých boli aj kúpeľne a WC. V kútoch nádvorja sú schodiskové veže presvetlené typickými sklobetónovými tvárnicami. Vstupná hotelová hala je dvojpodlažná s galériou a drevenou paneláciou stien dodávajúcou hale nádych luxusu.

Obidve časti komplexu sa stretávajú v imponantnom rozľahlom poloopenom schodisku, ktoré prekonáva terénny rozdiel medzi západnou a východnou fasádou. Z neho sú prístupné kryté kolonády na obidvoch stranách objektu. Kolonáda na západnej strane je poschodová, kým na východnej je prízemná. Celkovo pôsobí budova ako výrazná horizontála uzatvárajúca zo severu areál kúpeľov.

Liečebný dom Palace je funkcionalisticky moderný a elegantný, hoci svojou veľkosťou a monumentalitou možno trochu chladný objekt. Stelesňuje však dôraz, ktorý nová republika kladla na zdravie a štátom podporovanú starostlivosť oň. Pre architekta Stockara bol životným dielom a navrhoval ho dôsledne od celku až po zariadenie interiéru, dokonca aj príbory v reštaurácii. Od päťdesiatych rokov 20. storočia prešiel objekt menšími úpravami interiérov, izieb, reštauračných priestorov, pri ktorých došlo k sklbeniu funkcionalistických priestorov so súdobým dizajnom a výtvarnými dielami z obdobia socialistického realizmu a z neskorších období. Od konca 20. storočia je liečebný dom Palace komplex kultúrnou pamiatkou. /DH



Hviezdoslavov pobyt pripomína jeho busta a citát nadšeného opisu kúpeľov, umiestnené na hoteli Slovensko

Pohľad na Slovensko zo strechy susedného Palace; Stockar na obidvoch objektoch použil strechy s malým sklonom, ktoré pri pohľadoch zdola vyzerajú akoby boli typicky funkcionalisticky ploché (vľavo)

2/

Liečebný dom Slovensko

Sliač 717/4

1873, prestavba 1931

Rudolf Stockar

Vznikol adaptáciou hotela Hungaria z roku 1873, ktorú urýchlil jeho narušený stav a likvidačný požiar vily Bellevue, v ktorej boli byty a kancelárie správy kúpeľov. Prestavba prebehla podľa projektu Rudolfa Stockara v priebehu zimy 1930 – 1931 v dobovom funkcionalistickom architektonickom výraze. Realizáciou stavby bol poverený staviteľ Novák zo Zvolena. Pozdĺžny pôdorys a trojtraktová dispozícia pôvodného objektu ostali viac-menej zachované, východnú polovicu zvýšili o jedno poschodie, nad západnou časťou zriadili strešnú terasu so zábradlím. Hlavné severné priečelie otočené k práve pripravovanému komplexu Palace rozdelili výškovo na tri časti, v prvých dvoch boli symetricky pred izby umiestnené spojené balkónové terasy s kovovým zábradlím pripomínajúce pavlače. V menšej miere takéto balkóny pridali aj na južnú fasádu. Západnému štítu dominujú lodžie vložené do nároží druhého a tretieho poschodia, ktoré opakujú motív balkónov zo starej Hungarie.

Po roku 1933 liečebný dom spojili krytým mostíkom na poschodí s novým kúpeľným domom za ním. Niekdajšie prepojenie s hotelom Bratislava však už neobnovili. Objekt mal kapacitu 126 lôžok a bol vybavený plným komfortom: ústredné kúrenie, teplá a studená voda, WC, osobný výťah, telefón atď. Na prízemí boli obchody, okrem iných tu pred vojnou sídlila pobočka Legio Banky a predajňa Baťa. Niekoľko obchodíkov je tu ešte aj dnes, ale ako celok sa objekt už nevyužíva. /DH



Južné priečelie v súčasnosti už nevyužívaného objektu

3/ Kúpeľný dom

Sliac súp. č. 718

František Eduard Bednárik, Miloš Begán

1933 – 1960, 1994



Severné novšie krídlo –
kúpeľný dom II. je napojený
na hotel Slovensko

Postavili ho vo funkcionalistickom duchu na mieste všetkých jeho predchodcov, priamo nad vyvierajúcim prameňom, podľa projektu z roku 1933 moravského architekta Františka Eduarda Bednárika (Bednárika) pôsobiaceho v Žiline. Vzhľadom na dlhú postupnú realizáciu sa jeho pôvodný funkcionalistický výraz postupne oslabil. Kúpeľný dom má dve časti. V prvej sú sedacie bazény, vodoliečba, ambulancie, vstupná centrálna kruhová hala. V druhej časti, označenej ako kúpeľný dom II. je elektroliečba, telocvičňa, oddychový bazén a sauna a ten dali do prevádzky v roku 1994 a už nedosahuje serióznu architektonickú úroveň prvej časti. Pravdepodobne v tom čase bol kúpeľný dom I. prepojený s Detvou polozapustenou uzavretou chodbou.

Základná pôdorysná schéma kúpeľného domu I. má tvar nepravidelného písmena T. Ku kubickej hmote bazénovej časti s dvoma bazénmi, prezliekaňami, sprchami a podobne, z východnej a zo západnej strany pristavali ženské a mužské odpočívárne. Mužská odpočívareň, postavená na pilieroch, je v úrovni prvého poschodia prepojená s hotelom Slovensko. Popod ňu sa prechádza do centrálnej časti kúpeľov – parkovo upraveného námestia, ktoré obkolesujú objekty kúpeľného domu a hotely Slovensko, Bratislava a Detva.

Vysokú a ťažkú hmotu bazénovej časti kúpeľného domu I. odľahčili pásom veľkých štvorcových okien v samostatných edikulách, okolo ktorých obieha otvorená ochodza. Nadpražie predsadeného vstupu do kúpeľného domu I. zdobí omietkový vlys s motívom sľniacich sa nahých ženských postáv v optimistickom dobovom duchu. Za vstupom sa nachádza široké schodisko vedúce do vysokej kruhovej haly s galériou. Prevzdušnenú halu presvetľuje, podobne ako bazénovú časť, pás sklobetónových tvární v rovnakom dizajnovom vyhotovení tvoriaci tambur falošnej kupoly vstupnej haly. Strop haly zdobí moderne realizovaná nástenná maľba s témou kúpajúcich sa. /DH

Vstupná centrálna časť
kúpeľného domu, vpravo
kúpeľný dom I.



4/

Liečebný dom Poľana

Sliač súp. č. 716

1889

Patrí medzi najmladšie so zachovaných sliačskych kúpeľných ubytovní z 19. storočia. Postavili ho v roku 1889, trochu stranou vtedajšieho kúpeľného centra, neznámym architektom v čase, keď kúpele vlastnil G. A. Lenoir. Pôvodný názov hotela bol Pannonia. Je to dvojpodlažný po vrstevnici situovaný pozdĺžny trojtraktový objekt s centrálnym schodiskom v novoklasicistickej architektonickej úprave. Hlavné fasády sú otočené na východ a na západ. Má tri vstupy – na severnej a južnej štítovej stene a v strede hlavnej západnej fasády. Celé hlavné priečelie akcentujú pred fasádu výrazne vystupujúce bočné rizality, ktoré architektonicky dotvárajú na prvom poschodí vždy po dva balkóny s kováčsko-umelecky vyrobenými zábradliami a konzolami. Pôvodne bola medzi rizalitmi situovaná veľká tesársky vyhotovená veranda s výhľadom na Kremnické vrchy. Fasády prízemia zvýrazňuje pásová rustika a náročná bosáž, vstupy lemujú jednoduché pilastre. Reprezentatívnejšie piano nobile má hladkú omietku, ktorá necháva vyniesť profilovaným okenným edikulám s parapetnými zrkadlami a nadokennými profilovanými rímsami. Okná v centrálnej časti štítových fasád a v rizalitoch sú navyše ohraničené pilastrami s hlavicami. Stavbu ukončuje atiková rímsa s pozdĺžnymi otvormi do krovu, strecha je plochá valbová. Objekt mal pôvodne 49 izieb a naposledy ho obnovovali v roku 1973. /DH

Hotel Pannonia,
v súčasnosti Poľana



5/ Liečebný dom Detva

Sliac 722/9
1863

Detva bol v minulosti najhonosnejší kúpeľný objekt. Postavili ho v roku 1863, keď kúpele úspešne riadil Josef Russeger, riaditeľ Banskej a lesnej komory a dali mu názov Pesth. V roku 1886 však vyhorel a pri obnove ho dispozične trochu pozmenili. Stojí v jednej línii s hotelom Bratislava (Buda, 1812), s ktorým ho spája drevený krytý mostík. Detva je neskoroklasicistický dvojpodlažný objekt pozdĺžneho tvaru, ktorému na hlavnej západne orientovanej fasáde dominuje päťosový rizalit s predstavanou malou terasou, ukončený tympanónom. Na južnej strane pôdorys dopĺňa krátke priečne krídlo. V objekte bola spoločenská sála s klavirom a knižnicou a reštaurácia (Kúpeľná dvorana) s kuchyňou umiestnenou v suteréne. Z ústrednej časti sa vstupovalo do trojtraktových bočných krídiel, ktoré obsahovali 32 dvoj lôžkových izieb a dve jednolôžkové izby. Objekt bol architektonicky vyhotovený striedmo, okrem rizalitu bez výraznejších akcentov. Prízemie člení rad prevýšených okien osadených do slepých arkád a ukončených polkruhovým záklenkom, ktorý je zvýraznený obiehajúcou rímsou. Okná horného podlažia sú pravouhlé, bez šambrán. Všetky oknách mali pôvodne okenice evokujúce vzhľad budovy z prímorského letoviska. Horizontálne sú priečelia členené profilovanou kordónovou a korunnou rímsou. Plochy medzi oknami horného poschodia rizalitu vyplňajú pilastre s rímsovými hlavicami, ktoré nesú trojuholníkový tympanón. Objekt ukončuje plochá valbová strecha.

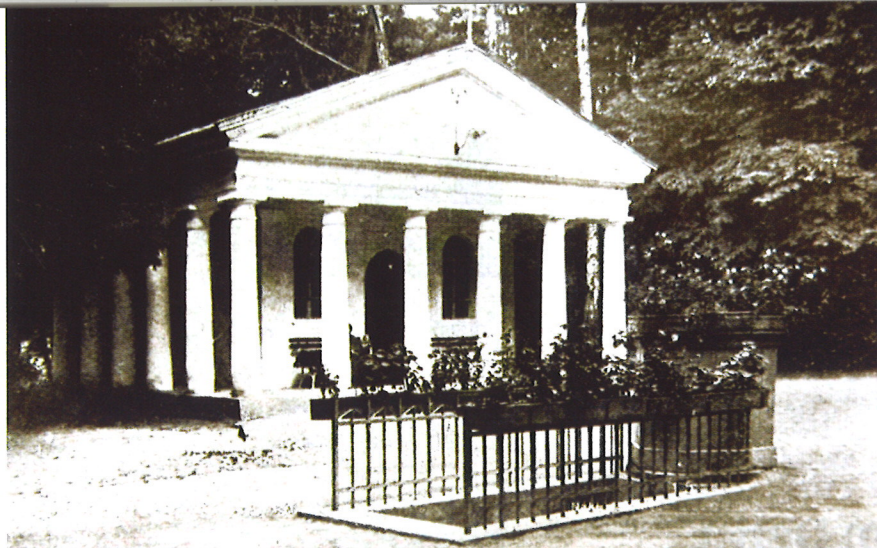
Objekt je síce kultúrna pamiatka, ale chátra opustený podobne ako jeho susedia. /DH



Buda na pohľadnici
zo začiatku 20. storočia,
v časoch najväčšej
konjunktúry označovaný
aj ako Kursalon

Centrálny rizalit hotela





Pôvodná kaplnka pred
dostavbou zadnej časti; pred
ňou je upravený Adamov
prameň

6/ Kaplnka svätej Hildegardy

Sliac 877/26
1855

Kaplnka stojí v kúpeľnom parku v bezprostrednej blízkosti prameňa Adam. Zasvätili ju svätej Hildegarde z Bingenu, nemeckej mystičke, opátke a liečiteľke. Kaplnku venovala kúpeľom Hildegarda, princezná Bavorská, manželka arcikniežaťa Albrechta Rakúskeho, pravdepodobne z vďaky za úspešné liečenie. Postavili ju v klasicistickom štýle a má podobu antického peristylového chrámu pronaos z troch strán obkoleseného stĺporadím.

V roku 1936 pristavali k severnej (zadnej) strane priečnu loď, presbytérium a sakristiu. Nad krížením vznikla štvorcová veža s tromi oknami na každej strane, ktoré presvetľujú vnútorný centrálny pôsobiaci priestor. Kaplnka je kultúrnou pamiatkou a konajú sa v nej bohoslužby pre kúpeľných hostí. /DH

V roku 1936 dostavali zadnú
časť a vežu so sanktusníkom
(malou vežičkou na vrchole),
dobře viditeľnú na tomto
obrázku; vľavo vidieť súčasnú
úpravu Adamovho prameňa

